

Ce projet a été dessiné dans le cadre de la RT 2012 et les résultats émanants de l'attestation Bbio du permis de construire sont inférieurs de 30% au Bbio max autorisé.

Le site, situé dans un quartier résidentiel de Lille, est constitué de 2 parcelles. En réunifiant celles-ci, le projet vise à édifier 2 logements superposés: 1 appartement type 2 de 50m² au R+1 et un appartement de type 3 de 100m² aux étages supérieurs.

Le premier appartement offre un espace de jour traversant indépendant de l'espace de nuit.
Le second appartement accueille sur son premier niveau les espaces de vie du logement alors que le dernier niveau sert d'écran aux espaces de nuit. Ce logement bénéficie de deux terrasses exposées sud ouest, l'une attenante au salon et l'autre à l'une des chambres.

Le traitement en brique de la façade du Rdc permet d'asseoir la maison sur un socle dédié aux espaces de stationnement.

La façade du R+1 respecte l'alignement et le dimensionnement des menuiseries des maisons voisines. Sa hauteur en fait l'étage principal de la maison et souligne ainsi l'inscription de la maison dans le gabarit de la rue.

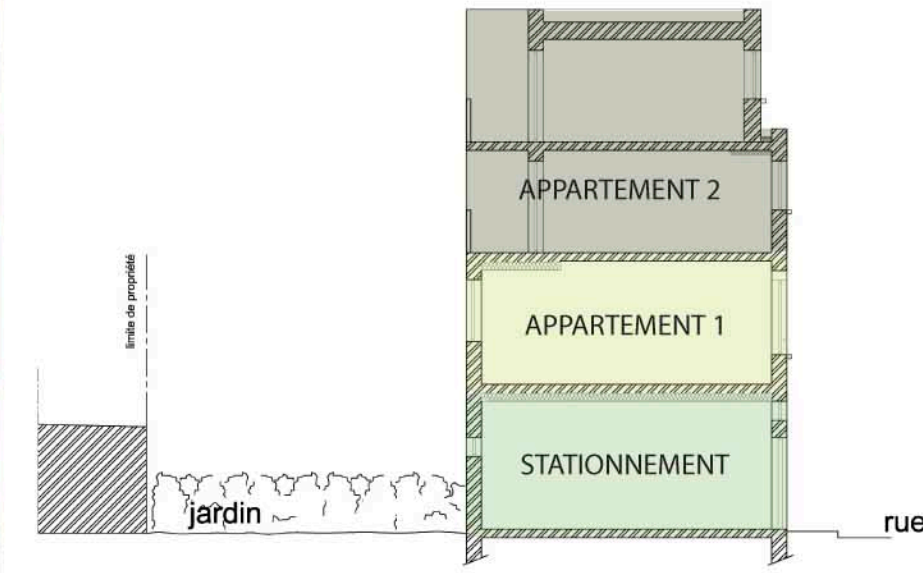
Le second étage, moins important, se dessine en s'appuyant sur la ligne de chéneau des voisins.

Le dernier étage, traité en retrait de la rue, couronne la maison. Habillé de bardage, il donne l'illusion d'un cabanon perché sur les toits.

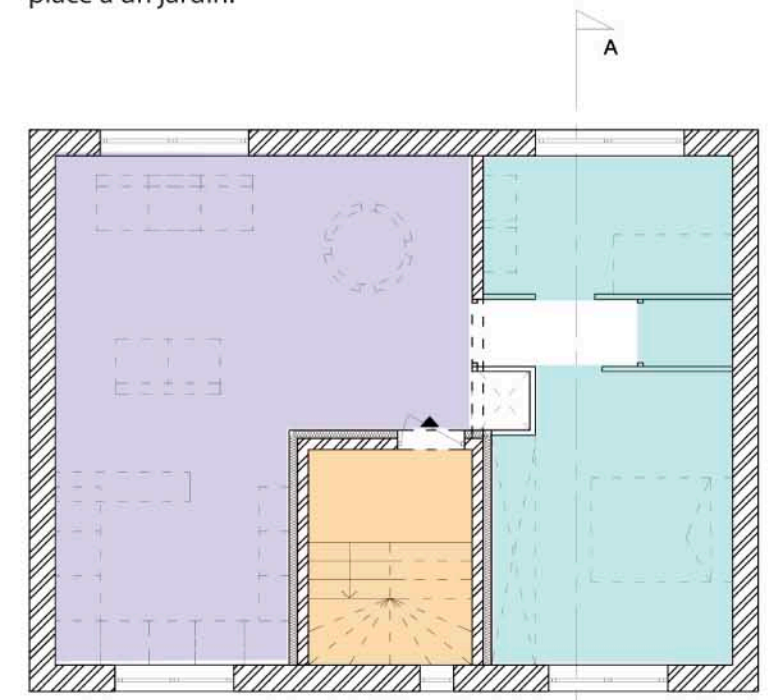
A l'arrière du logement, les espaces non bâtis laissent place à un jardin.



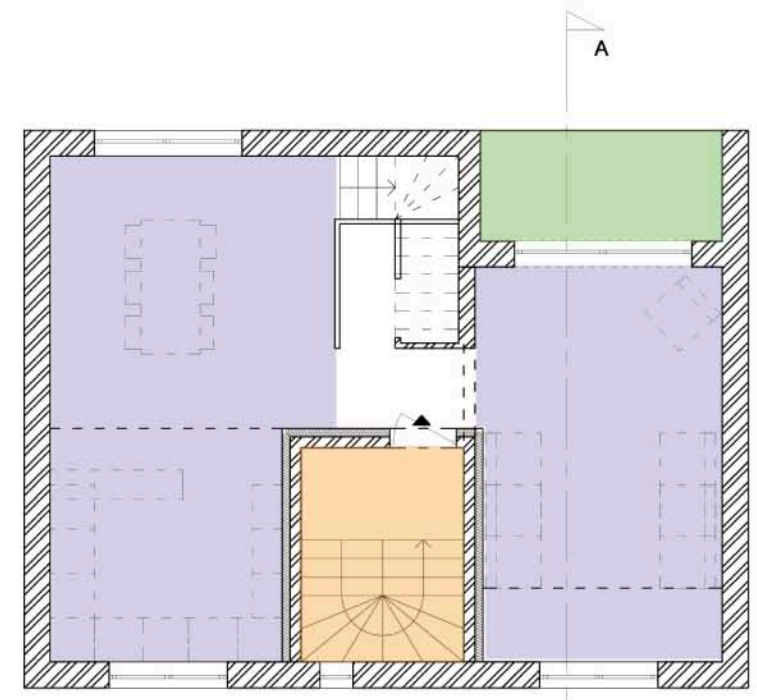
INSERTION DU PROJET DANS LA RUE



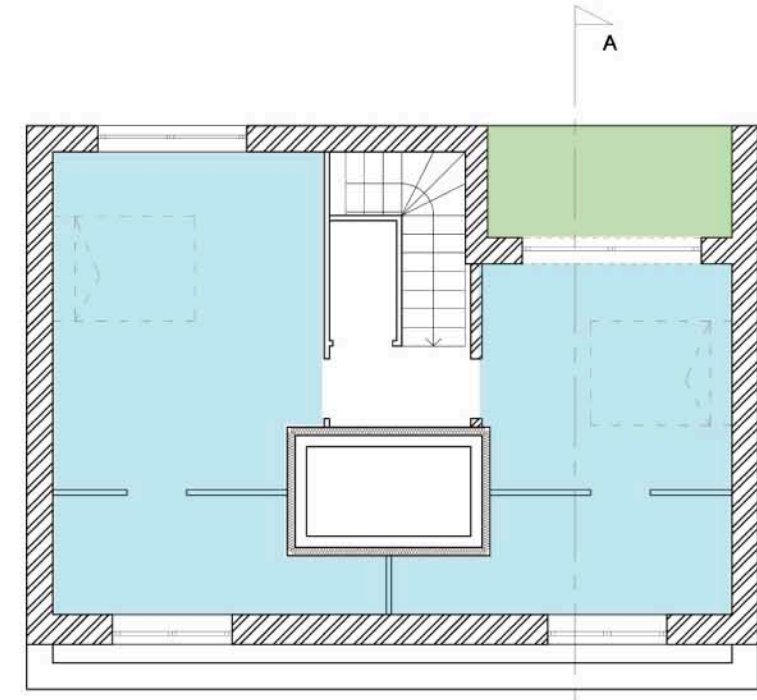
2 LOGEMENTS SE SUPERPOSENT AU DESSUS D'UN ESPACE DE STATIONNEMENT



PLAN DU R+1: APPARTEMENT DE TYPE 2



PLAN DE L'APPARTEMENT DE TYPE 3: 1er NIVEAU



PLAN DE L'APPARTEMENT DE TYPE 3: 2ème niveau

CLIENT: PARTICULIER
AMO: ATB CONSEIL
SURFACE: 150m²